

Techninė dalis

DIDELĖS TALPOS OPTINIO PASKIRTIMO SISTEMA FTTH ZN-864 ir FTTH ZN-1728

FTTH ZN-864 APIBŪDINIMAS.

Tai yra didelės talpos optinio paskirstymo sistema, suprojektuota kaip centras optinių kabelių užbaigimui, sujungimui, paskirstymui.

Sistema apima kelis funkcinis modulius:

- Optinio paskirstymo blokų (ODF) modulis OPB-864 (1 vnt.)
- Jungiamųjų šviesolaidžių paskirstymo modulis JŠP-432 (2vnt.)
- Aktyvinės įrangos Optinių komutatorių modulis OK-432 (2vnt.)

FTTH ZN-864 pasižymi moduline konstrukcija ir lankstumu pritaikant prie skirtingos talpos optinio paskirstymo sistemų. Sistemos modulinė konstrukcija įgalina paskirstymo sistemos atnaujinimą be bet kokio esminio kišimosi į egzistuojančią paskirstymo sistemą.

Užbaigta didelės talpos optinių kabelių paskirstymo sistema FTTH ZN-864 apjungia optinius kabelius ir jungiamuosius šviesolaidžius, kurių ypatybės yra apibrėžtos konkrečių techninių reikalavimų pagrindu. Visi įdiegti elementai yra suderinami su techninėmis normomis ir standartais šiai įrangai. FTTH ZN-864 garantuoja visiems optiniams sujungimams greitesnį ir lengvesnį sujungimą ir pajungimą per optines tvarkykles į bet kokią optinę linijos įrangą, prieigą ar prietaisą. Sistemos konfigūracija sudaro galimybę atlikti tiesioginius bei kryžminius sujungimus ir nutraukimus.

FTTH ZN-864 talpa priklauso nuo modulių tipo ir kiekio, įdiegtų sistemoje.

FTTH ZN-864 YPATYBĖS IR NAUDA:

- lengvas įdiegimas;
- aiški sistema;
- modulinis pakopinis įdiegimas
- visų tipų daliklių ir sujungėjų naudojimas.

NAUDOJIMO SRITIS:

- optinis tinklas;
- telefono tinklas.

Optinio paskirstymo blokų (ODF) modulis OPB-864 .

OPB-864 yra 19"/42U dvigubas rėmas, sutvirtintas kampuočiais viršutinėje dalyje, į kurį telpa 6 vnt 19"/4U 144 skaidulų optinio paskirstymo moduliai (1) (ODF). ODF yra sukami į 9-12U, 15-18U, 21-24U, 27-30U, 33-36U, 39-42U. Viso talpa-864 skaidulos. Po kiekvienu ODF yra prisukta 19"/1U 8 pastikinių žiedų 47*80mm kabelių tvarkymo panelė (2), kuri leidžia tvarkingai "surinkti" iš atitinkamų 19"/4U 144 skaidulų ODF-o vertikalių jungiamuosius šviesolaidžius ir nukreipti ant 19"/1U horizontalios jungiamųjų šviesolaidžių palaikymo lentynėlės.

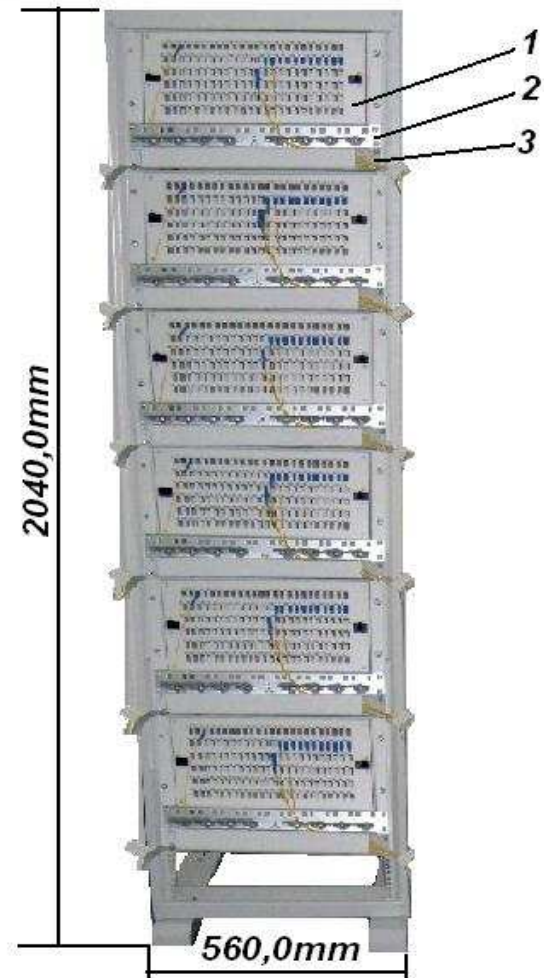
19"/1U kabelių tvarkymo panelės yra sukamos į 8U, 14U, 20U, 26U, 32U, 38U. Po kabelių tvarkymo panele yra prisukta 19"/1U horizontali optinių jungiamųjų šviesolaidžių palaikymo lentynėlė (3) su reguliojamais jungiamųjų šviesolaidžių nusileidimo šonais (4). Palaikymo lentynėlės yra sukamos į 7U, 13U, 19U, 25U, 31U, 37U

Realus panaudojimas yra pateiktas Pav.3.

Rėmas yra standartinis ir į jį galima sukti įvairios talpos ir aukščio optinio paskirstymo modulius.

Rėmas yra atviras, kas leidžia patogų priėjimą tiek iš priekio tiek iš galo. Rėmas turi reguliuojamas kojas, prisitaikymui prie nelygaus grindų paviršiaus.

Techniniai duomenys: (Aukštis, plotis, reguliojamas gylis) (2040 x 560 x 600-900) mm. Rėmas dažytas milteline technologija. Spalva pilka RAL7035.

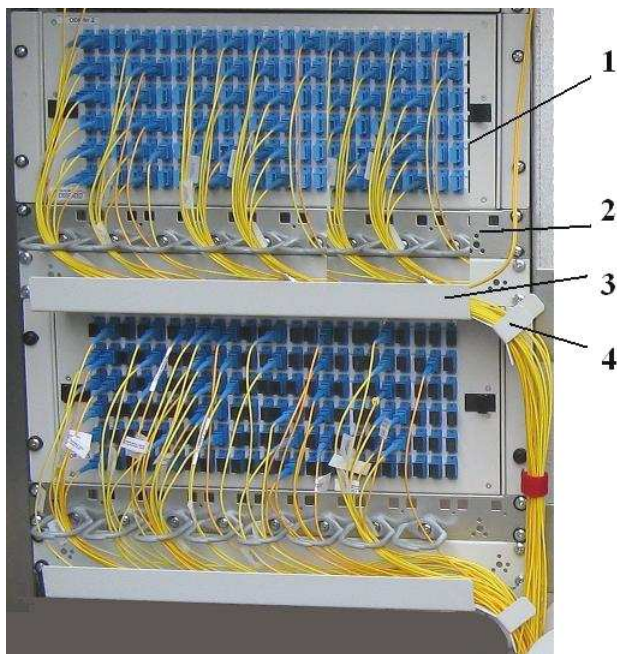


Pav.1



Pav.2

Pav.2

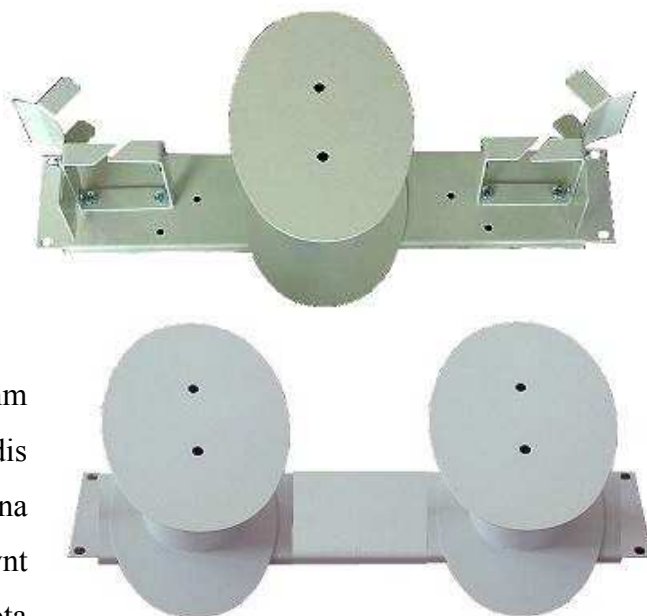


Pav.3 ODF 144 skaidulų su jungiamųjų šviesolaidinių kabelių paskirstymo elementais

Jungiamųjų šviesolaidžių paskirstymo modulis JŠP-432

Tai 19"/42U atviras rėmas į kurį yra susukta 8 vienetai optinio tvarkymo panelių (4) su centre prisukta elipsės formos optinio kabelio ritė OKR-D, kurios aukštis –200mm, plotis 140mm, gylis–120mm ir viena tvarkymo panelė (5) su dviem analogiškais OKR-D ritėmis.

Ritės dalis ant kurios yra kabinamas 2mm diametro optinis jungiamasis šviesolaidis (toliau JŠ) yra 80mm diametro ir užtikrina švelnų JŠ linkimą. Ritės talpa –apie 1200 vnt jungiamųjų šviesolaidžių. (Buvo skaičiuota atmetus 30 procentų rezervo dėl Patch kabelių susikryžavimo).



Abiejuose ritės šonuose simetriškai yra prisukti plokšti metaliniai stačiakampiai žiedai, (gabaritai 80x80x20, talpa apie 1100 PK), skirtų vertikaliam JŠ nuleidimui ir prilaikymui.

Žiedai iš priekio turi įstrižą 5mm plyšį, kas leidžia lengvai įvesti

JŠ į žiedo vidų ir garantuoja JŠ prilaikymą žiedo viduje.

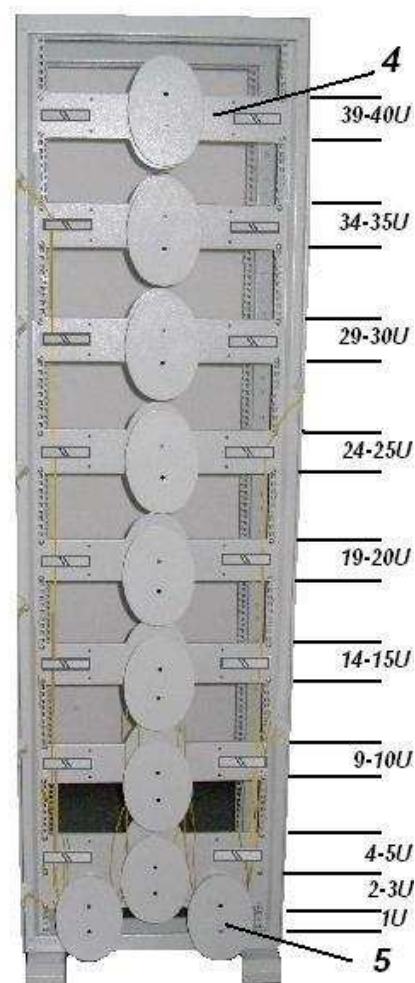
Aštuonios optinio tvarkymo panelės (4), skirtos jungiamųjų šviesolaidžių pertekliniams ilgiams sudėti, yra sukamos į rėmo atitinkamas pozicijas: 4-5U, 9-10U, 14-15U, 19-20U, 24-25U, 29-30U, 34-35U, 39-40U.

Apatinėje rėmo dalyje į 2 ir 3U yra įsukta 19"/2U panelė su abiejuose šonuose simetriškai prisuktomis dviem OKR-D (5). Jos skirtos rezervinio JŠ kilpos nukreipimui aukštyn. JŠ kilpa kabinama ant vieno iš 8 OKR-D, priklausomai nuo JŠ perteklinio ilgio.

Į apatinį 1U yra prisukta 19"/1U 140mm pločio o jungiamųjų šviesolaidžių prilaikymo lentyna, kuri priekinėje dalyje turi paaukštintą bortą iki 2U, kas leidžia prilaikyti optinius šviesolaidžius. Modulinė konstrukcija leidžia patogiai priėti prie bet kurios skaidulos suvirinimo, o optinių kabelių tvarkymo konstrukcija padeda tvarkingai paskirstyti optinius jungiamuosius šviesolaidžius.

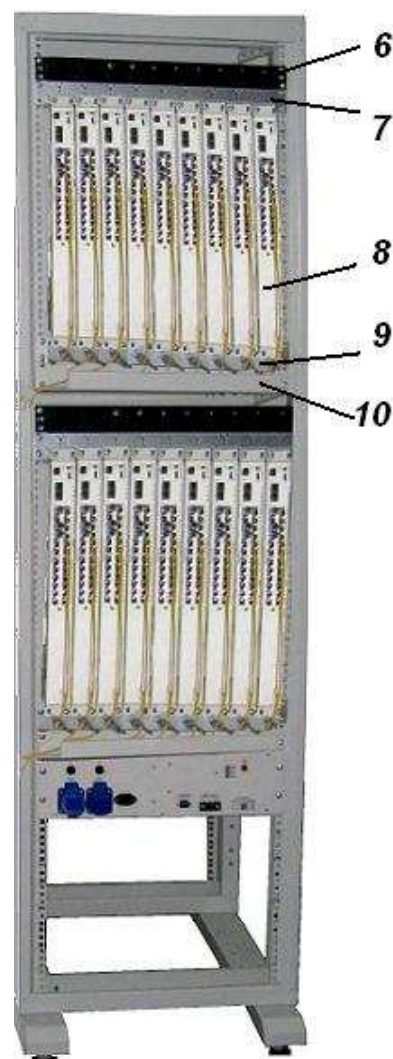
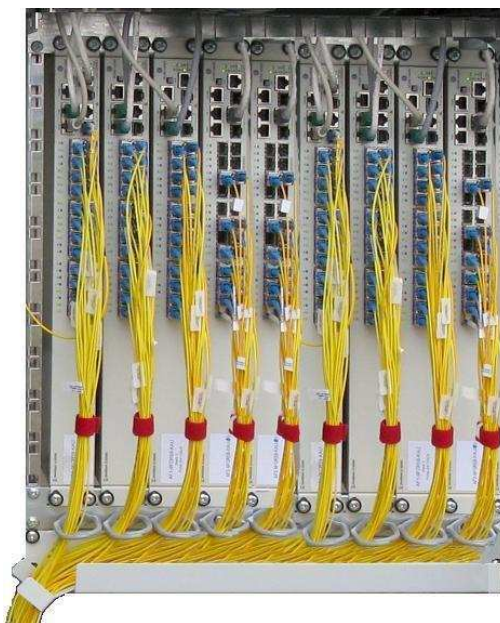
JŠP-432 yra simetriškai išdėstyti iš kairės ir dešinės Optinio paskirstymo bloką (ODF) modulio OPB-864 ir užtikriną visų 864 jungiamųjų šviesolaidžių sutvarkymą ir paskirstymą. Konstrukcija gali būti pristumta prie sienos ir aptarnavimas bei diegimas gali būti vykdomas iš vienos pusės.

Visų šešių 19"/4U 144 skaidulų optinio paskirstymo modulių (ODF) 1-72 skaidula yra nukreipiama į JŠP-432 kairinį modulį, o 73-144 skaidula – į JŠP-432 dešininį modulį. Jungiamasis šviesolaidis yra nukreipiamas žemyn ir užkabinamas už šoninės apatinės ritės. Kitas JŠ galas, kuris ateina iš optinio komutatoriaus yra užkabinamas iš apačios už kitos šoninės ritės. JŠ rezervas yra užkeliamas ant atitinkamos vienos iš aštuonių centrinių OKR-D, kuri yra ant optinės tvarkymo panelės 4.



Optinių komutatorių modulis OK-432.

Optinių komutatorių modulis susideda iš 19"/1U 9 rozečių maitinimo panelės 6, sukamos į 26U ir 41U, Optinių komutatorių laikiklio 7, kuris užima 12U aukštį ir jame telpa vertikaliai įsukti 9vnt. 19"/1U 24 portų optiniai komutatoriai. Jie sukami į 14-25U ir 29-40U. Apatiniame optinių komutatorių laikiklyje 9 yra kreipiantieji žiedai 47*80mm, kiekvienam optiniam komutatoriui po vieną.



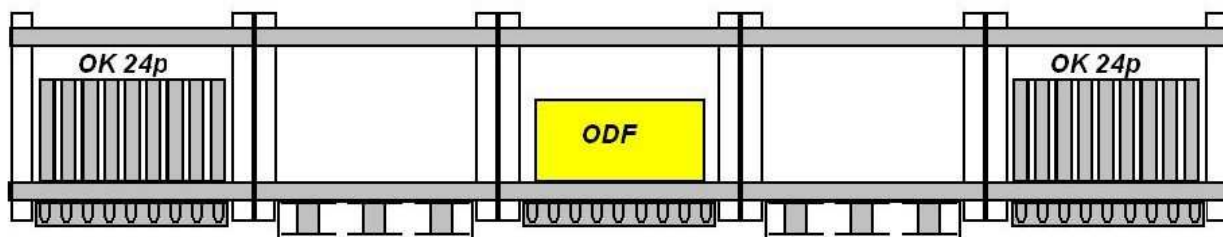
Per juos eina po 24 jungiamuosius šviesolaidžius, kurie krenta ant 19"/1U jungiamųjų šviesolaidžių horizontalios palaikymo lentynėlės 10, kurios sukamos į 13U ir 28U, su kreipiančiąja žemyn link atitinkamo jungiamųjų šviesolaidžių paskirstymo modulio JŠP-432. Galinėje stovo pusėje kairėje pusėje yra numatyta ir ateinančių optinių kabelių tvirtinimas.

Optinio paskirstymo bloką (ODF) modulio OPB-864 galinėje pusėje atitinkamame aukštyje yra prisuktos 7vnt. 19"/1U perforuotų panelių, skirtų linijinio kabelio tvirtinimui bei privedimui prie atitinkamo 144 skaidulų ODF. Numatytas jungiamųjų šviesolaidžių išėjimas per viršų ir per šoną.

Po optiniais komutatoriais galima įsukti 19"/2U DC 48V/~220V keitiklį optiniams komutatoriams maitinti.

Lentelėje yra pateikta komplektacija FTTH ZN-864

Eil.	Medžiagų ir darbų pavadinimai	Mat.vnt.	Kiekis
1	19"/42U rėmas	vnt	10
2	19"/42U rėmo kojų komplektas (reg.)su pap.kojele	vnt.	10
3	Viršutinis rėmų tvirtinimas	kompl.	5
4	19"/2U optinio kabelio kreipiančioji su 1 rite OKK 5.1	vnt.	16
5	19"/2U optinio kabelio kreipiančioji su 2 ritėmis OKK 6	vnt.	2
6	19"/1U lentynėlė su reguliojamais šonais	vnt.	10
7	19"/2U apatinė lentyna po kreipiančiąja su 2 ritėmis	vnt.	2
8	19"/1U kab. Tvark. Pan. su 8 žiedais,po ODF ir OK	vnt.	6
9	19"/9U-H laikiklių komplektas optiniams swith.su 9ž.	kompl.	4
10	Įvadinių kabelių tvirtinimo komplektas	kompl.	1
11	Varžtas,veržlė,poveržlė 19 colių įrangai tvirtinti	vnt.	240
12	Tvirtinimo varžtų komplektas	vnt.	1



FTTH vaizdas iš priekio ir iš viršaus

-Nesukite jungiamojo šviesolaidžio aplink paskirstymo ritę OKR-D;

-Nesukite jungiamojo šviesolaidžio zigzagais aplink paskirtymo rites OKR-D.

FTTH ZN-864 Techniniai duomenys:(Aukštis, plotis,gylis) (2040 x 2800 x 600) mm.Rėmas dažytas milteline technologija.Spalva pilka RAL7035.

Racionalu yra naudoti 19 colių rėmus,nes pasirinkimas ODF ir kitos įrangos yra žymiai platesnis ir nereikia jokių perėjimų iš 19 colių į 21 colį.

DIDELĖS TALPOS OPTINIO PASKIRTIMO SISTEMA FTTH ZN-864 ir FTTH ZN-1728

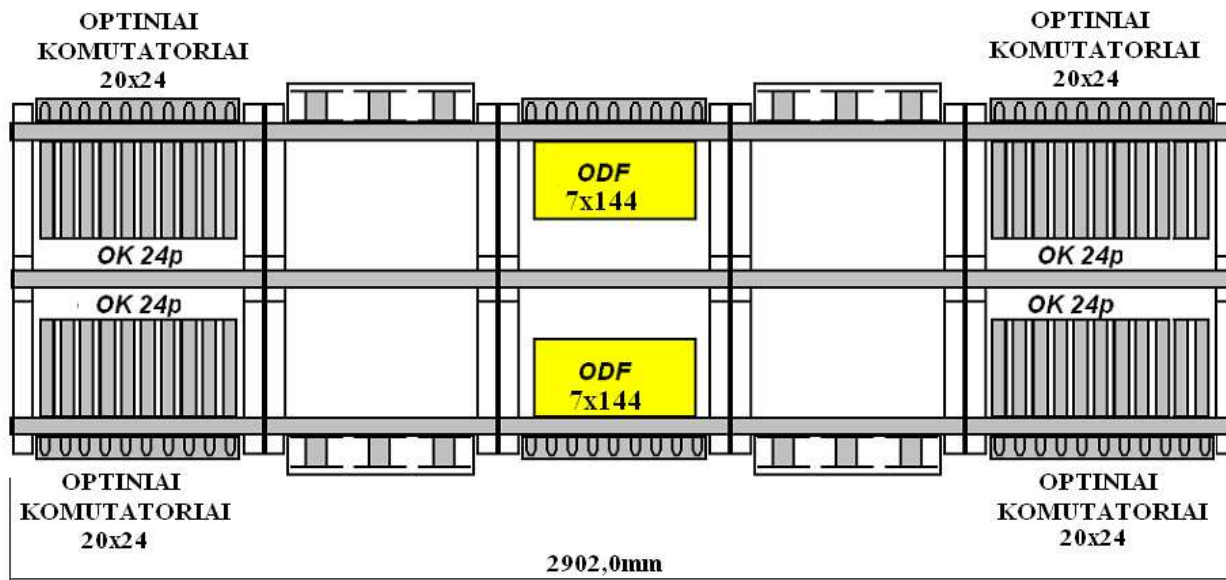
Šiuo atveju montavimas vykdomas simetriškai iš abiejų pusių.Gaunasi dvi simetriškos pusės po 864 skaidulas.Bendra talpa gaunasi 1728 SC jungčių komplektacija.Bendroje sumoje gaunasi penki trigubi 19"/42U rėmai,kurių vidurinis rėmas naudojamas įvadinių kabelių privedimui prie atitinkamos įrangos,o priekinė ir galinė pusės naudojamos ODF,optinių tvarkyklių ir optinių komutatorių montavimui.

Lentelėje pateikta FTTH ZN 1728 komplektacija

Eil.	Medžiagų ir darbų pavadinimai	Mat.vnt.	Kiekis
1	19"/42U rėmas	vnt	15
2	19"/42U rėmo kojų komplektas (reg.)su pap.kojele	vnt.	10
3	Viršutinis rėmų tvirtinimas	kompl.	5
4	19"/2U optinio kabelio kreipiančioji su 1 rite OKK 5.1	vnt.	32
5	19"/2U optinio kabelio kreipiančioji su 2 ritėmis OKK 6	vnt.	4
6	19"/1U lentynėlė su reguliojamais šonais	vnt.	20
7	19"/2U apatinė lentyna po kreipiančiąja su 2 ritėmis	vnt.	4
8	19"/1U kab. Tvark. Pan. su 8 žiedais,po ODF ir OK	vnt.	12
9	19"/9U-H laikiklių komplektas optiniams swith.su 9ž.	kompl.	8
10	Įvadinių kabelių tvirtinimo komplektas	kompl.	2
11	Varžtas,veržlė,poveržlė 19 colių įrangai tvirtinti	vnt.	480
12	Tvirtinimo varžtų komplektas	vnt.	2

FTTH ZN-1728 Techniniai duomenys:(Aukštis, plotis,gylis) (2040 x 2800 x 900) mm.Rėmas dažytas milteline technologija.Spalva pilka RAL7035.

DIDELĖS TALPOS OPTINIO PASKIRSTYMO SISTEMA ZN-1920



Lauksime užsakymų .

Direktorius komercijai
Petras Eimantas

8-698-73131

E-mail: petras@zaliasis-namas.lt